

---

# INSTRUKTION

---

## *Nitratfilter*



## AQUA EXPERT

*"Välbehövande baserad på omtanke!"*

Mårdvägen 7, 352 45 Växjö, 0470 – 700 600, E-mail:



# INSTALLATION

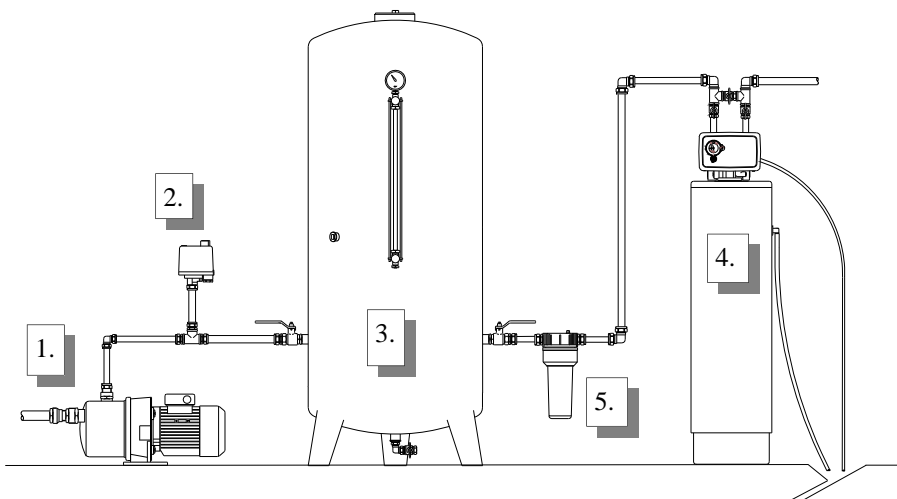
## VIKTIGT!

- \* För att få en fullgod funktion av filtret måste inkommande vattentryck ligga på minst 1,5 bar vid backspolning och max 6,0 bar vid filtrering.
- \* Placera ej filtret för nära en varmvattenberedare (minst 3 meter rör mellan utgående ledning på filtret och inkommande på varmvattenberedaren). Varmvattenberedaren kan i vissa fall överföra värme via kallvattenröret till filtret.
- \* För att öka livslängden av automatiken bör ett patronfilter monteras före nitratfiltret (tillbehör).

## TEKNISK DATA

Arbetsstryck.....1,5-6,0 bar  
Max arbetstemperatur.....40 grader C  
Elanslutning.....230 V 50 Hz  
Röranslutning.....R25 Invändig gänga

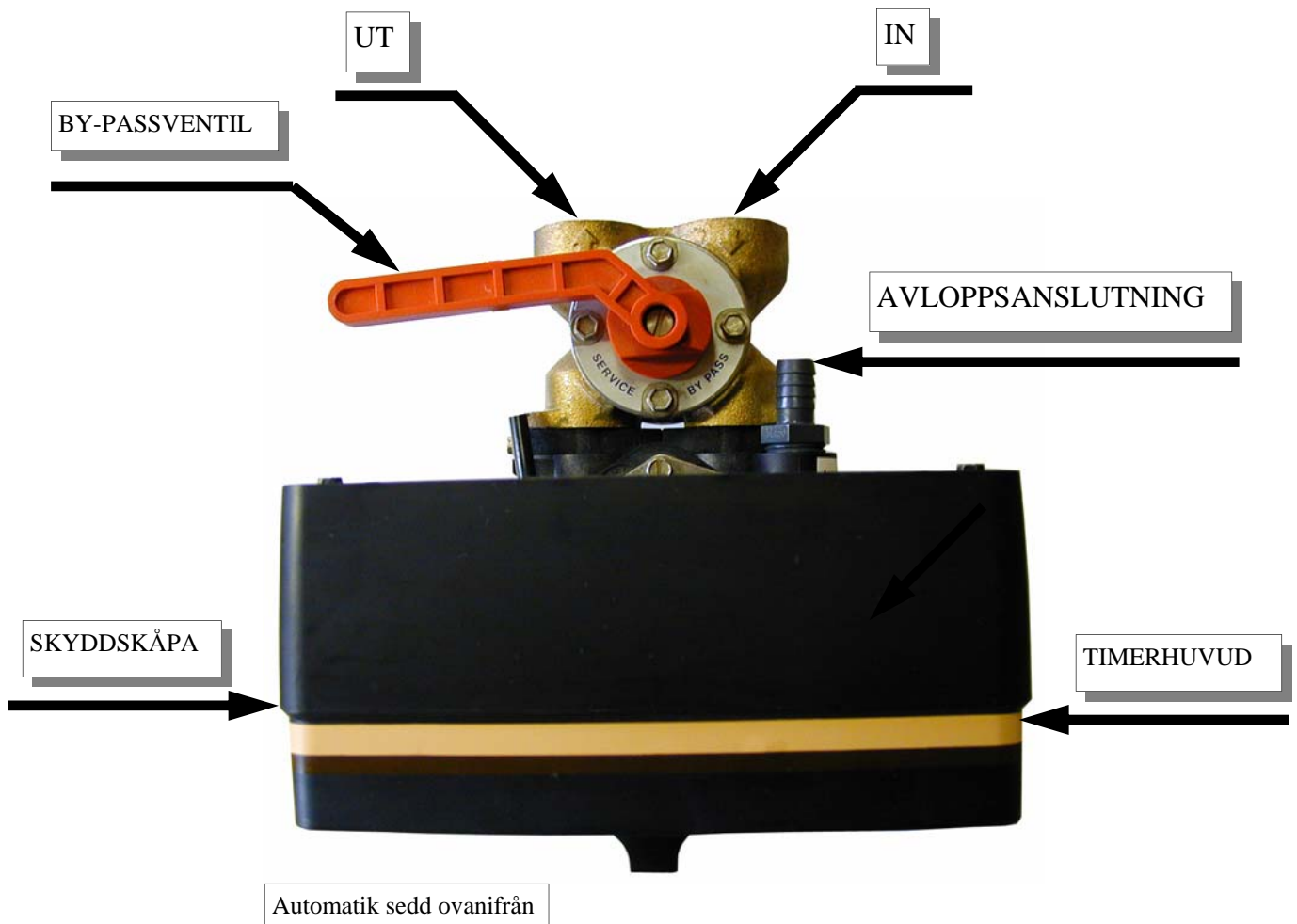
## Filtrets placering:



Principskiss

Filtret kopplas efter hydroforen/hydropressen.

1. Råvattenpump
2. Tryckströmbrytare
3. Hydrofor
4. Nitratfilter
5. Patronfilter

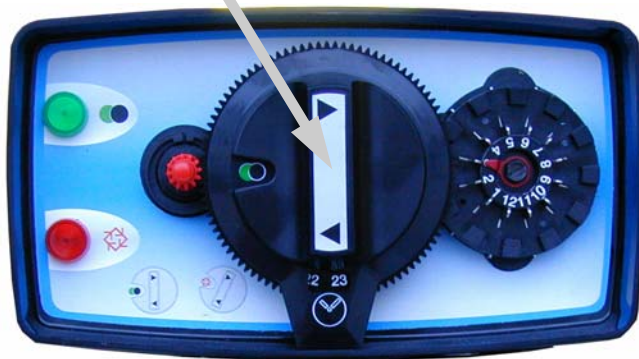


1. **Inkommande och utgående vatten:** Koppla inkommande och utgående ledning till "IN" respektive "UT" på automatiken. När du står framför automatiken är inkommande till höger och utgående till vänster.
2. **Avloppsanslutning:** Koppla en slang (minst 1/2 ") till "AVLOPPSANSLUTNING" på automatikens högra sida. Se till att slangen sitter fast ordentligt t.ex. med en slangklämma. Placera sedan slangen i en golvbrunn, spilltratt eller liknande. Försäkra er om följande:
  - \* att slangen är så kort som möjligt. Om slangen behöver vara mer än 5 meter använd 3/4".
  - \* att slangen ej stiger uppåt någonstans.
  - \* att slangen ej är igensatt av smuts eller dylikt.
 Uppfylls ej dessa punkter kan det skapas ett oönskat tryckfall som påverkar resultatet av backspolningen. Anslut även en avloppsslang från kabinetten / salttanken till avlopp. OBS! Koppla ej ihop denna slang med slangen från automatiken, det kan då tryckas in spolvatten i kabinetten / salttanken.
3. **Doseringsslang:** Salttanken anslutes med doseringsslangen ifrån flottören i salttanken till "ANSLUTNING FÖR DOSERINGSSLANG" på automatiken. Drag sedan åt muttrarna vid anslutningarna.
4. **Elanslutning:** Elanslutning göres med 230 volts jordat eluttag.



# IGÅNGSÄTTNING

VRED FÖR MANUELL SPOLNING



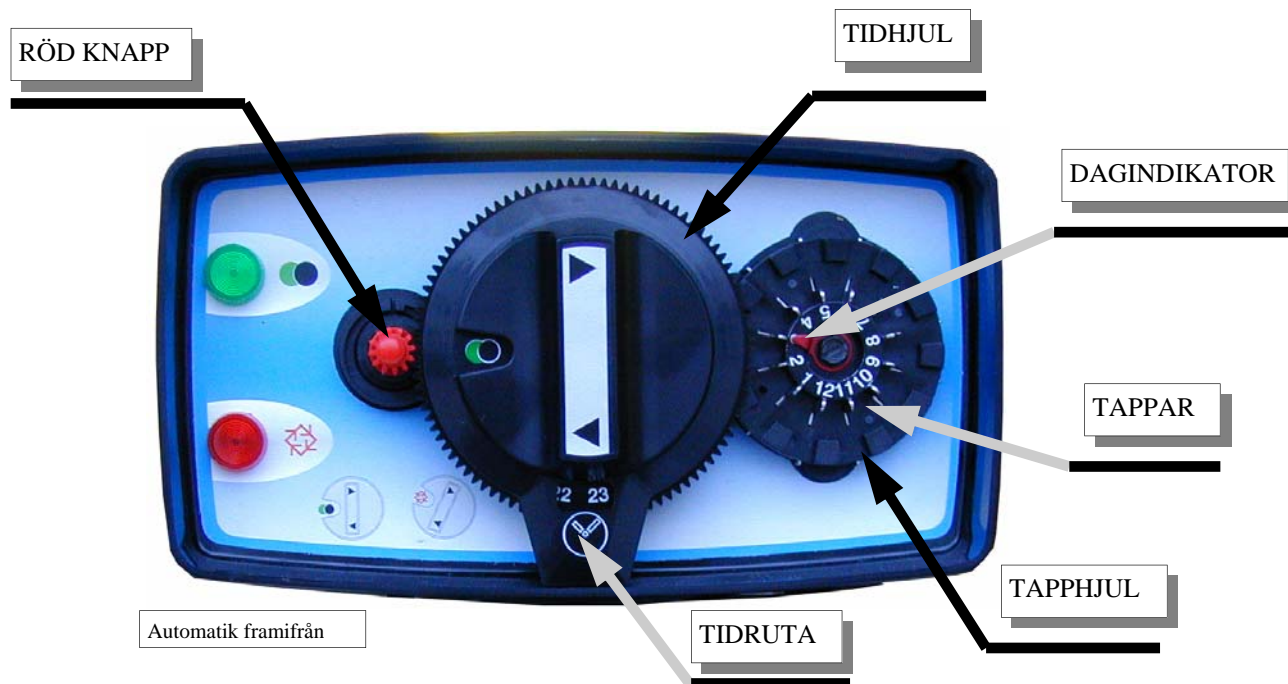
Automatik framifrån

Symbol	Händelse
	Service / Driftläge
	Pausläge 5 minuter
	Backspolning
	Uppsugning / långsamsköljning
	Snabbsköljning
	Återfyllning

När installationen är klar är filtret färdigt för att sättas i drift. Gör enligt följande samtidigt som du letar efter eventuella läckage:

1. Sätt filtret i by-pass och släpp på inkommande vatten. Öppna ett tappställe i närheten efter filtret och låt vattnet rinna i ca 2 minuter. Detta för att eventuell smuts och avlagringar som bildats vid installationen skall spolas bort. Stäng sedan tappstället.
2. Öppna sakta by-passen till **service / driftläge** och låt vattnet fylla filtertanken.
3. Öppna försiktigt ett tappställe i närheten efter filtret och låt det rinna ett par minuter, detta för att få ur all luft ur filtertank och ledningar. Stäng sedan tappstället.
4. Vrid ”**VRED FÖR MANUELL SPOLNING**” till läge **backspolning** och låt filtret spola i 2-3 minuter. Punkt 5 går att göra under tiden.
5. Häll i ca 15 liter vatten i kabinetten / salttanken.
6. Vrid ”**VRED FÖR MANUELL SPOLNING**” förbi symbolen **uppsugning / långsamsköljning** så att öppningen på ”**VRED FÖR MANUELL SPOLNING**” motsvarar ca klockan 3 och låt filtret suga upp vatten tills nivån ej sjunker mera, ca 3-5 cm kvar i kabinetten.
7. Vrid ”**VRED FÖR MANUELL SPOLNING**” till läge **service/driftläge**.
8. Häll i ca 10 liter vatten i kabinetten / salttanken.
9. Fyll på salt i kabinetten / salttanken. Hela kabinetten kan fyllas (ca 75 kg).  
**OBS! Ingår EJ i leveransen.**
10. Anslut elen.
11. Försäkra er om att by-passen står i läge **service**.

# PROGRAMMERING



1. Avlägsna skyddslocket på automatikens baksida genom att lossa de fyra skruvarna.
2. Anslut elen till ett 230 volts jordat uttag.
3. Kontrollera att motorn går genom att titta i motorns inspektionsglas.
4. Återmontera skyddslocket.

## INSTÄLLNING AV AKTUELL TID

1. Tryck in ”RÖD KNAPP” för att frigöra ”TIDHJUL”.
2. Vrid ”TIDHJUL” till dess att aktuell tid visas i ”TIDRUTA”.
3. Släpp ”RÖD KNAPP” och se till att kuggarna på ”RÖD KNAPP” och ”TIDHJUL” går i varandra ordentligt.

## INSTÄLLNING AV BACKSPOLNINGSINTERVALL

1. Tryck in alla ”TAPPAR” mot centrum av ”TAPPHJUL”.
2. Vrid TAPPHJUL” till dess att dag 1 hamnar framför ”DAGINDIKATOR”.
3. Drag sedan ut ”TAPPAR” nr 1, 5, 9. Detta innebär att backspolning sker var 4:e dag.

## BLANDNINGSVENTIL

Filtret är utrustat med en blandningsventil, se bild, med vilken man kan reglera blandning av filtrerat och ofiltrerat vatten. Eftersom man önskar så lite nitrat som möjligt skall denna ventil vara dragen i botten mot automatiken.

OBS! Felgängad = vänstergängad.

BLANDNINGSVENTIL



# DRIFT OCH UNDERHÅLL

## Gör regelbundna kontroller på att:

- \* det finns salt i kabinetten.
- \* salt förbrukas.
- \* klockan på timern stämmer överens med aktuell tid.

## Övrigt:

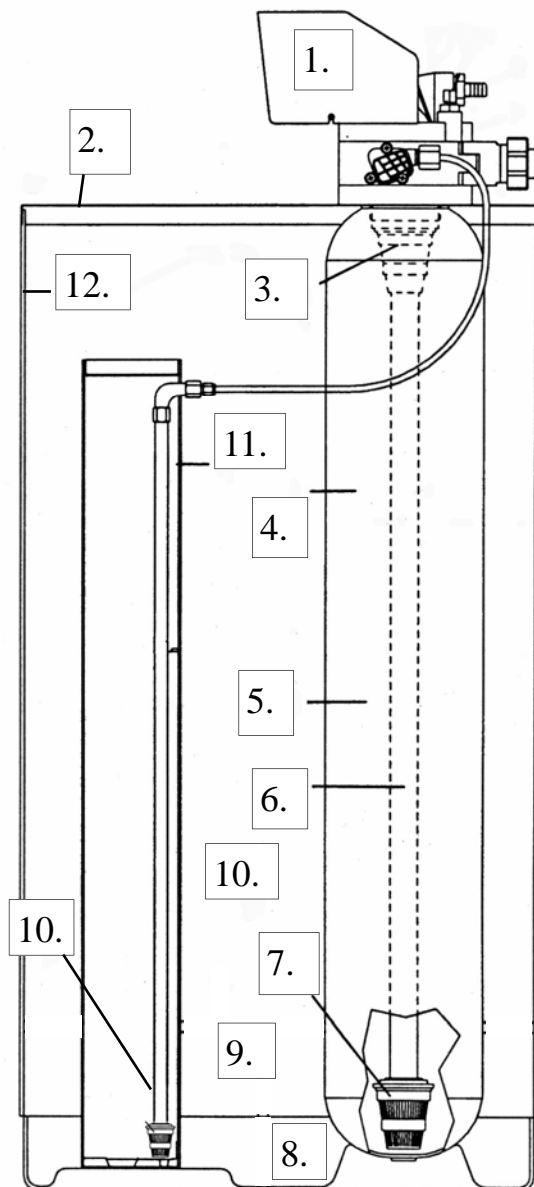
För att säkra en korrekt funktion av filtret skall följande punkter utföras med jämna mellanrum,

ca 2 ggr om året:

1. Rengör injektorn.
2. Rengör återfyllningsregulatorn.
3. Rengör backspolningsregulatorn.
4. Kontrollera de olika cyklernas funktion.

## FILTRET I GENOMSKÄRNING

1. Automatik
2. Lock
3. Dysa
4. Filtertank
5. Jonbytarmassa
6. Distributionsrör
7. Dysa
8. Saltlösning
9. Saltbriketter
10. Flottör
11. Flottörhus
12. Kabinett



# UNDERHÅLLSGUIDE

## **Filtret ger ej bra vatten:**

Orsak:	Åtgärd:
1. Filtret står i by-pass	Stäng by-passen, öppna till filtret
2. Hög vattenförbrukning	Anpassa spolintervallen till förbrukningen
3. Filtret utför en returspolning	Vänta till backspolningen är klar
4. Förlust av filtermaterial	Se problem ”Förlust av filtermaterial”
5. Förändrad nitrathalt i vattnet	Justera backspolningsintervallen
6. Filtret backspolar inte	Se problem ”Filtret backspolar ej”
7. Filtret suger ej saltlösning	Se problem ”Filtret suger ej saltlösning”
8. Dålig utbyteskapacitet på filtermassan	Rengör eller byt filtermassa
9. Inget salt i kabinetten/salttanken	Fyll på salt
10. Läckage på filtertank	Försäkra er om att automatiken är korrekt ansluten i filtertanken och att tanken ej är spräckt
11. Läckage på distributionsrör	Byt distributionsrör
12. För lite vatten i kabinetten/salttanken	Se problem ”Filtret återfyller ej kabinetten”

## **Filtret backspolar ej:**

Orsak:	Åtgärd:
1. Ingen spänning fram till automatiken	Kontrollera elanslutningar och säkringar
2. Backspolningsdagar ej inställda	Ställ in dagar för backspolning på tapphjulet
3. Defekt motor	Byt motor

## **Filtret suger ej salt:**

Orsak:	Åtgärd:
1. För lågt tryck på inkommande ledning vid backspolning	Öka trycket, måste vara minst 1,5 bar
2. Igensatt injektor och/eller smutsfilter	Rengör injektor och/eller smutsfilter
3. Igensatt avloppsledning	Rengör avloppsledningen.
4. Igensatt doseringsledning	Rengör doseringsledningen
5. Läckage på doseringsledningen	Kontrollera doseringsledningen och dess kopplingar så att de ej läcker eller suger luft
6. Ej tillräckligt med vatten i kabinetten	Se problem ”Filtret återfyller ej”
7. Igensatt backspolningsregulator	Rengör backspolningsregulator
8. Läckage mellan packningar och distanser	Rengör/byt packningar och distanser

## **Filtret går igenom cyklerna oavbrutet:**

Orsak:	Åtgärd:
1. Defekt timermekanism	Byt timermekanism

## **För mycket vatten i kabinetten:**

Orsak:	Åtgärd:
1. Filtret suger ej salt	Se problemet ”Filtret suger ej salt”
2. Felaktigt inställd salt dosering	Justera salt doseringen
3. Felaktig eller saknad återfyllningsregulator	Kontrollera att rätt återfyllningsregulator är monterad och rätt dimensionerad
4. Igensatt backspolningsregulator	Rengör backspolningsregulator

## **Filtret förbrukar för mycket salt:**

Orsak:

1. För mycket vatten i kabinetten
2. För täta backspolningsintervaller
3. Felaktigt inställd saltdosering

Åtgärd:

Se problem "För mycket vatten i kabinetten"  
Justera backspolningsintervallerna på tapphjulet  
Justera saltdoseringen

## **Saltsmak i vattnet efter backspolning:**

Orsak:

1. För mycket vatten i kabinetten
2. Injektorn är underdimensionerad
3. Felaktigt inställd saltdosering
4. Partiklar i injektorhus

Åtgärd:

Se problem "För mycket vatten i kabinetten"  
Kontrollera injektorns dimension och byt om den är felaktig  
Justera saltdoseringen  
Rengör injektorhus

## **Förlust av filtermaterial i avloppet:**

Orsak:

1. Felaktig eller saknad backspolningsregulator
2. Övre/undre dysa skadad
3. Läcka mellan filtertank och övre dysa

Åtgärd:

Kontrollera att backspolningsregulator är monterad och rätt dimensionerad  
Byt dysa  
Kontrollera att automatiken är rätt monterad i filtertanken och att dysa och filtertank ej är spräckta

## **Förlust av vattentryck:**

Orsak:

1. Filtertanken är full med föroreningar
2. Utgående/inkommande ledning igensatt
3. Igensatt undre och/eller övre dysa
4. Krossad undre och/eller övre dysa

Åtgärd:

Rengör filtermaterial och automatik, backspola tätare  
Rengör utgående/inkommande ledning  
Rengör dysorna  
Byt ut dysorna

## **Avloppet rinner hela tiden:**

Orsak:

1. Läcka mellan packningar och distanser
2. Automatiken har fastnat i läge backspolning
3. Defekt motor

Åtgärd:

Rengör/byt packningar och distanser  
Rengör automatik  
Byt motor

## **Filtret återfyller ej kabinetten:**

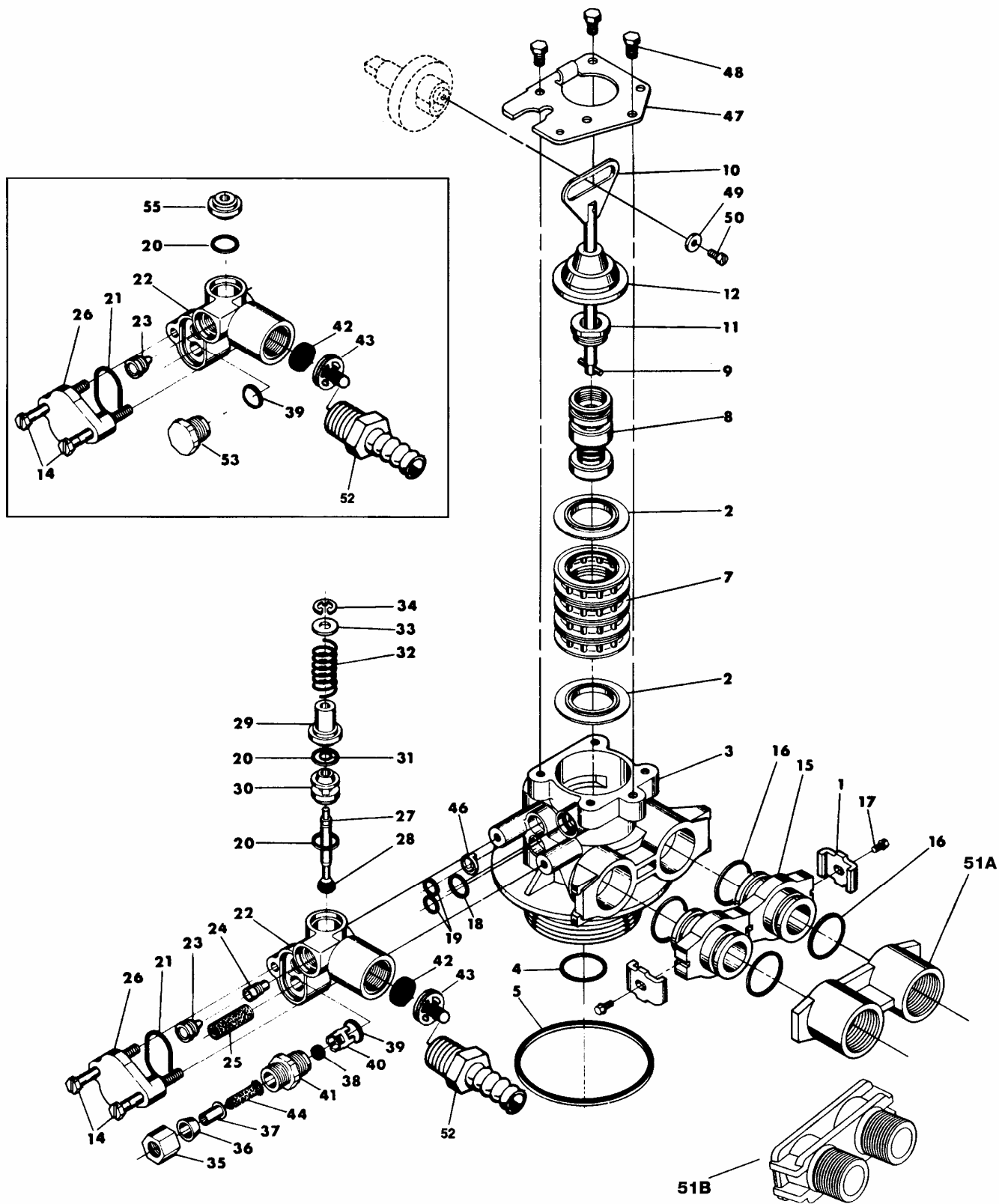
Orsak:

1. Felaktigt inställd saltdosering
2. Felaktig återfyllningsregulator
3. Igensatt återfyllningsregulator

Åtgärd:

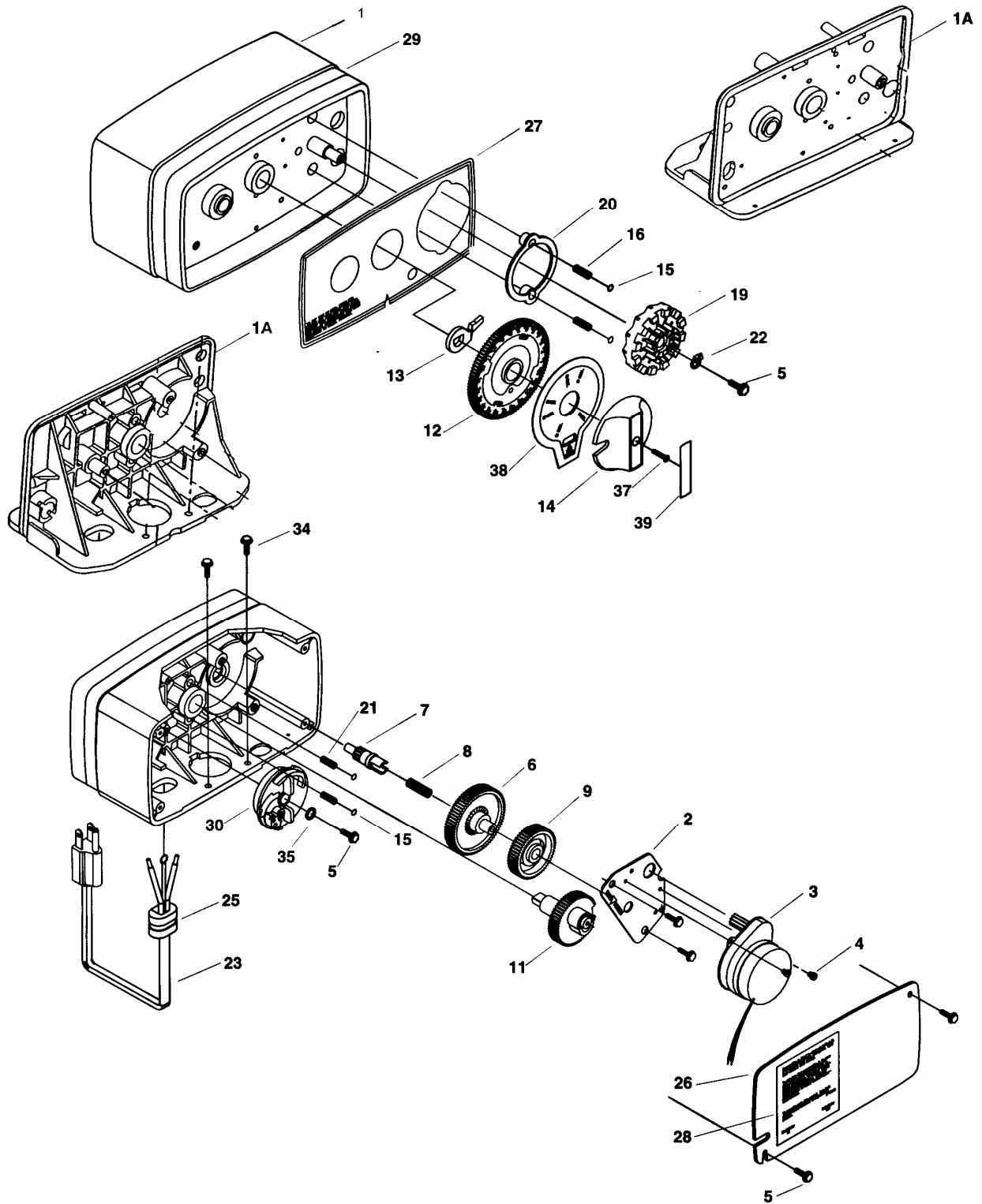
Justera saltdoseringen  
Kontrollera att återfyllningsregulator är rätt dimensionerad  
Rengör återfyllningsregulator

# Automatikkropp:



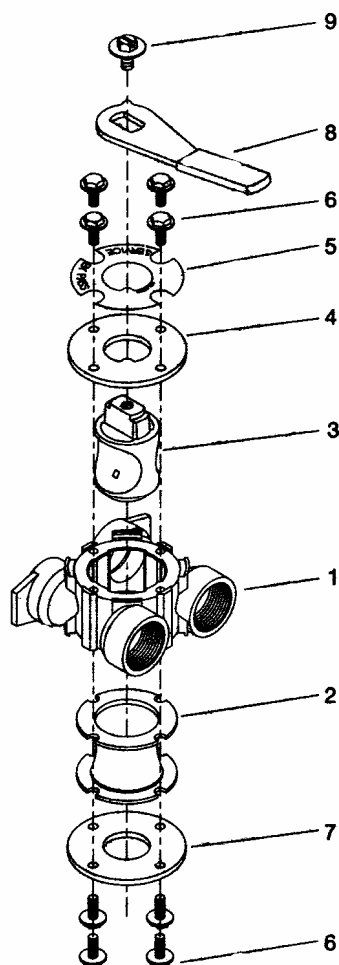
Nummer:	Detaljnummer:	Beskrivning:
1	13255	Adapterclips
2	13242	Packning
3	61400-12	Automatikkropp
4	13304	O-ring (distributionsrör)
5	12281	O-ring (tank)
7	14241	Distans
8	13247	Kolv
9	10696	Kolvssprint
10	13001	Kolvstång
11	12953	Låsmutter (kolv)
12	13446	Ändplugg
14	13315	Skruv (lock injektorhus)
15	19228	Adapter
16	13305	O-ring (adapter)
17	13314	Skruv (adapter)
18	12638	O-ring (avlopp)
19	13301	O-ring (injektor)
20	13302	O-ring (vätskeventilsdistans)
21	13303	O-ring (lock injektorhus)
22	13163	Injektorkropp
23	10913U	Injektormunstycke
24	10914	Injektorhals
25	10227	Injektorfilter
26	13166	Lock (injektorhus)
27	13172	Skaft (vätskeventil)
28	12626	Säte (vätskeventil)
29	13165	Huv (vätskeventil)
30	13167	Distans (vätskeventil)
31	12550	Packning
32	11973	Fjäder (vätskeventil)
33	16098	Bricka (vätskeventil)
34	11981-01	Låsbricka
35	10329	Anslutningsmutter
36	10330	Kona
37	10332	Stödhylsa
38	12094	Återfyllnadsregulator
39	12977	O-ring (återfyllnadsregulator)
40	13245	Hållare (återfyllnadsregulator)
41	13244	Beslag (återfyllnadsregulator)
42		Backspolningsregulator
43	13173	Hållare (backspolningsregulator)
44	12767	Smutsfilter
45	15348	O-ring (backspolningsregulator)
46	13497	Luftspridare
47	13546	Lås (ändplugg)
48	12112	Skruv
49	13363	Bricka
50	13296	Skruv
51	13398	Anslutningsok
52	13308	Slangnippel
53	13918	Plugg (återfyllnadsregulator)
54	13302	O-ring (plugg återfyllnadsregulator)
55	13857	Plugg (vätskeventil)

# Timerhuvud:



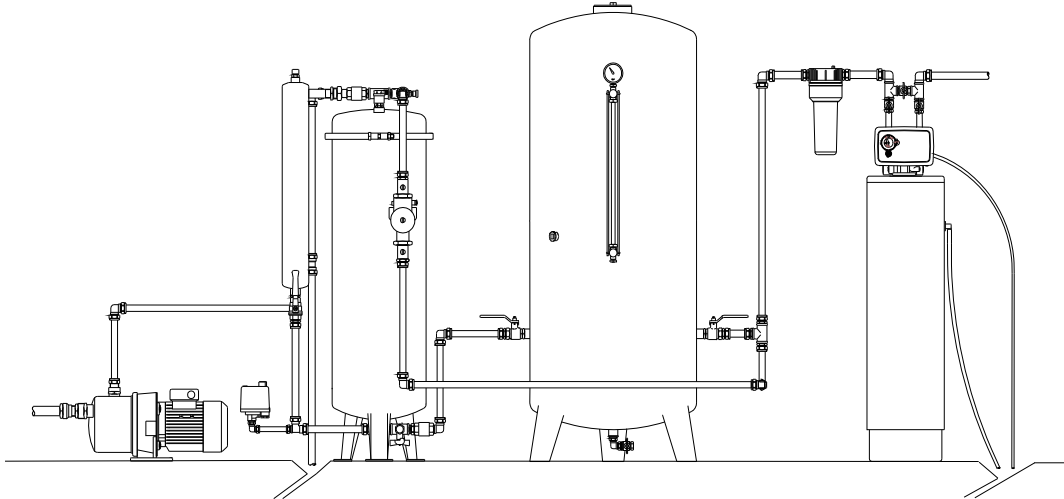
<b>Nummer:</b>	<b>Detaljnummer:</b>	<b>Beskrivning:</b>
1	14448-010	Timerhus
2	13175	Monteringsplatta (motor)
3	18743	Motor
4	11384	Skruv (motor)
5	13296	Skruv
6	13017	Mellanhjul
7	13018	Mellandrev
8	13312	Fjäder
9	13164	Drivhjul
11	19205	Huvuddrev
12	13446	Tidhjul
13	13011	Drivtapp
14	14177	Vred för manuell spolning
15	13300	Kula
16	13311	Fjäder (tapphjul)
19	14381	Tapphjul
20	13864	Monteringsring (tapphjul)
21	14457	Fjäder (huvuddrev)
22	13014	Dagindikator
23	11842	Elkabel
25	13547	Kabelgenomföring
26	13229	Skyddslock
27	13309	Främre etikett
28	13310	Bakre etikett
29	13348	Dekorstripe
30	60514	Kam (saltdosering)
34	12473	Skruv
35	12037	Bricka
37	15151	Skruv (vred för manuell spolning)
38	14176	Cykeltavla
39	14175	Etikett (vred för manuell spolning)

## By-passventil:

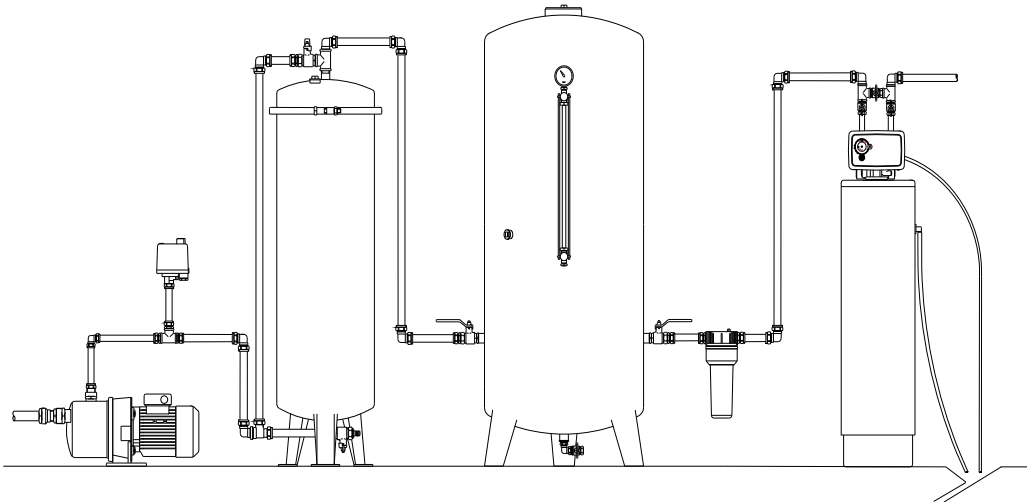


Nummer:	Detaljnummer:	Beskrivning:
1	17290	Ventilhus
2	11726	Packning
3	11972	Plugg
4	11978	Övre lock
5	13604-01	Etikett
6	15727	Skruv
7	11986	Undre lock
8	11979	Handtag
9	11989	Skruv

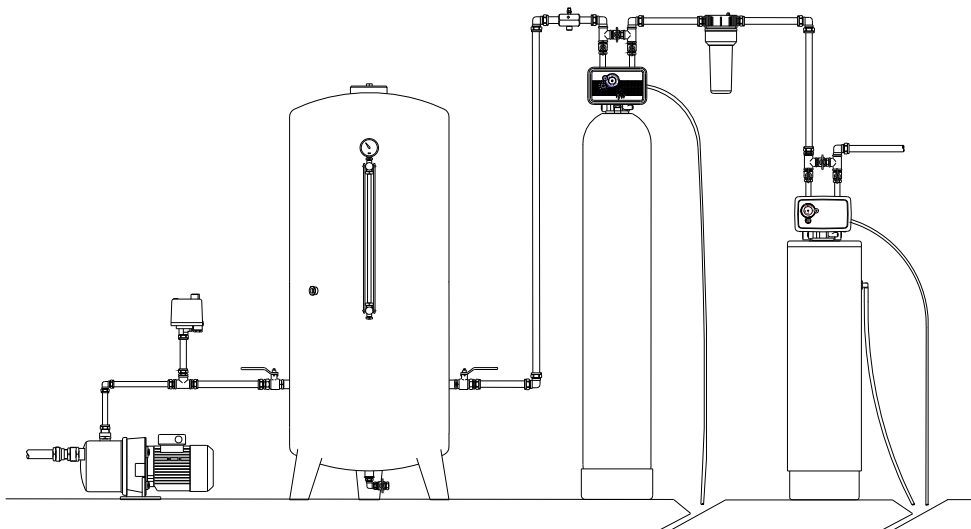
# PRINCIPSKISSER



Nitratfilter monterat med Göingefilter Kombi.



Nitratfilter monterat med Göingefilter K.



Nitratfilter monterat med kombinations-/pH-höjande filter som är placerat efter hydroforen.

Kontakta  
AQUA EXPERT AB  
vid eventuella frågor.